

VOORKOM AFVAL



Verklein de afvalberg

Pagina 2

“Alle beetjes helpen”

Begin met tweedehands winkelen

Wat is circulaire economie?

Pagina 3

Speelgoed lenen bij de speel-o-theek

Capellenaren aan het woord

Pagina 4

Ophaalservice aan huis

Potjes en Dekfels:

boodschappen zonder verpakking

Energieloket

Per jaar produceren we in Nederland gemiddeld zo'n 500 kilo afval per persoon. Dat is nogal wat! Minder afval is nog beter voor het milieu dan afval scheiden of recycleren. Het bespaart grondstoffen, energie en dus het klimaat.

Er zijn veel manieren waarop u afval kunt minderen. Door bijvoorbeeld minder eten weg te gooien, onnodige verpakkingen te voorkomen, spullen een tweede leven te geven en minder papier te gebruiken.

In deze Capelse Courant leest u meer over het voorkomen van afval. Maak kennis met de verschillende kringloopinitiatieven in Capelle, zoals het Repair café, de speel-o-theek en de kringloop winkels. Afval voorkomen doen we samen!

Minder afval, hoe doe ik dat?

U kunt op verschillende manieren afval minderen, bijvoorbeeld:

- een eigen boodschappentas meenemen als u boodschappen gaat doen;
- zo min mogelijk voorverpakte producten kopen of grootverpakkingen;
- een 'nee/nee-sticker' op uw brievenbus plakken;
- Herbruikbaar servies en mokken gebruiken.

Bron: Irado

Vakkundige reparaties in het Repair Café

Cor van der Sluis en Hans van der Sluys, de twee voorzitters van Stichting Repair Café Capelle aan den IJssel, zetten zich al jarenlang in voor hergebruik. Na hun pensioen hebben ze in 2014 een Repair Café geopend in Middelwatering. Mensen kunnen hier hun kapotte apparaten laten repareren. Inmiddels is er in Scholleveer een tweede locatie. Wereldwijd zijn er zelfs meer dan 2000 Repair Cafés. Cor en Hans vertellen over de stichting en over het werk dat ze doen.

Hoe kwamen jullie op het idee om een Repair Café te beginnen?

“In 2013 zagen we op tv een stukje over een Repair Café. Dat vonden we erg interessant. We zijn toen informatie gaan zoeken en kwamen erachter dat er een Repair Café in Amsterdam bestond. In 2014 zijn we in Capelle begonnen, in Buurthuis De Fluitier. We begonnen met negen vrijwilligers, nu zijn we met zeventien! Omdat het zo goed liep, hebben we in 2018 een tweede locatie geopend in het Huis van de Wijk in Scholleveer. Daar werken we nu met tien vrijwilligers.”

“De vrijwilligers zijn mannen en vrouwen die meestal met pensioen zijn”, vertelt Cor. “De meesten van hen komen uit het bedrijfsleven en onderwijs, veelal technische beroepen. We hebben altijd genoeg vrijwilligers, er is zelfs een wachtlijst. Ze zijn fantastisch!”

Hoe gaan jullie te werk in het Repair Café?

Hans: “In het Repair Café repareren wij kapotte spullen van mensen. Het moeten wel handzame apparaten zijn, dus niet al te groot. Met een wasmachine kunnen wij bijvoorbeeld niets, maar des te meer met fietsen, geluidsapparatuur, computers, speelgoed en meubels. Gewone huishoudelijke artikelen dus.”

“Veel mensen gooien spullen weg die nog makkelijk gerepareerd kunnen worden”, voegt Cor toe. “Als ze die bij ons brengen,

hoeven ze niets nieuws te kopen. Dat is goedkoop en goed voor het milieu. Vaak denken mensen dat het duur is om iets te repareren. Maar bij ons is het gratis. Mensen mogen natuurlijk wel een vrijwillige bijdrage geven. Hoewel het een Repair Café heet, is het geen echt café. We schenken alleen koffie, thee en water. Het gaat bij ons ook om het samenkomen. Wij repareren de apparaten en de mensen kletsen gezellig met elkaar. Ze komen ook regelmatig terug.”

Hoe helpt een Repair Café om duurzamer te worden?

Hans: “Je kunt op veel manieren duurzamer worden.” Cor: “Hergebruik is een belangrijke waarde voor ons. We willen zo min mogelijk afval overhouden. Om spullen te kunnen repareren, hebben we natuurlijk vervangende onderdelen nodig. Daarom hebben we op de gemeentewerf een container staan. Als mensen afval komen storten, kunnen ze ook apparaten aan ons geven. Zo werken de gemeente en de bewoners samen aan duurzaamheid.”

Wat willen jullie verder nog doen om duurzamer te worden?

“We willen graag nog meer mensen in Capelle bereiken. Het is best lastig om het Repair Café bekendheid te geven. Dat is jammer, want het is een goede manier voor mensen om duurzaam te zijn. Omdat

het gratis is met alleen een vrijwillige bijdrage, kan iedereen hier terecht.”

Hebben jullie nog een oproep?

“Kom naar het Repair Café! Onze vakkundige vrijwilligers kunnen vrijwel alles repareren. En natuurlijk mag je ook gezellig komen kletsen.”

Zoveel mogelijk spullen een tweede leven geven, dat gebeurt bij Repair Café Capelle. Wilt u ook minder weggooien, meer recycleren en hergebruiken? Kijk voor tips op duurzaamcapelle.nl.

Repair Cafés in Capelle aan den IJssel

Middelwatering

Buurtsentrum De Fluitier, Wiekslag 3. Elke donderdagmiddag van 14.00-17.00 uur.

Schollevaar

Huis van de Wijk, Stationsplein 20 (ingang achterzijde). Elke eerste zaterdag van de maand van 10.00-12.30 uur.



Cor van der Sluis en Hans van der Sluis van het Repair Café

Foto: Jan Kok

COLUMN

“Alle beetjes helpen”

Het nieuwste rapport van het VN klimaatpanel, het IPCC, dat onlangs uitkwam had geen fijne boodschap: de opwarming van de aarde kan veel hoger uitpakken dan de 1,5 graad van het Parijse Klimaatakkoord en het gaat veel sneller dan verwacht.

Scherpere klimaatdoelen en extra maatregelen horen we op landelijk, Europees en wereldniveau. “Wat kan ik daarmee”, zeggen veel mensen. “Is wat ik kan doen niet een druppel op een gloeiende plaat?” Natuurlijk zijn ingrijpende mondiale maatregelen nodig, maar iedereen kan op zijn of haar manier een bijdrage doen, groot en klein. Denk aan het verminderen van afval.

Afval produceren we allemaal. Maar als we afval goed scheiden, levert het prima nieuwe grondstoffen op en daarbij ook besparingen in de afvalverwerking. En dat voelen we weer in onze portemonnee. Win-win!

Maar het voorkomen van afval is natuurlijk nog veel beter. Daarvoor worden vaak de volgende termen gebruikt: reduce (verminderen van het gebruik van producten), re-use (hergebruiken van producten) en recycle (nieuwe grondstoffen maken van het product). En daarin kan iedereen een bijdrage leveren. Ik probeer dat te doen door een boodschappentas mee te nemen naar de winkel en geen plastic tasje te kopen, door een herbruikbare bidon te gebruiken in plaats van water in een flesje te kopen. Door te kijken of reparatie die wekkerradio weer aan de gang krijgt voordat ik een nieuwe aanschaf. In Capelle kun je daarvoor heel plezierig terecht bij het Repair café, een aanrader! Daarover kunt u alles lezen in deze Capelse Courant. En nog goede bruikbare spullen die ik niet meer nodig heb, gaan naar de kringloop en krijgen ergens anders een tweede leven.

Kleine dingen en het kost echt geen moeite. Minder restafval reduceert de CO2-uitstoot, omdat wat er niet is ook niet verbrand hoeft te worden. Ook uw gemeente werkt aan terugdringen van afval. We onderzoeken bijvoorbeeld hoe bij hoogbouw GFE (groente, fruit en etensresten) gescheiden kan worden ingezameld. Want GFE kan weer prima verwerkt worden tot compost. In een aantal wijken worden kleine elektronische apparaten, speelgoed, boeken en textiel apart ingezameld door Byewaste. Dat krijgt een tweede leven of wordt op verantwoorde wijze verwerkt.

Gelukkig zijn er veel initiatieven in Capelle die helpen om de hoeveelheid restafval te verminderen. In deze Capelse Courant kunt u lezen over een aantal mooie initiatieven, door bewoners én ondernemers. Laat u inspireren en bedenk: alle kleine beetjes helpen!

Nico van Veen
Wethouder Duurzaamheid en Milieu



Begin met tweedehands winkelen

Er zijn genoeg redenen waarom u bij de kringloop zou kunnen winkelen. Eén van de voordelen van de kringloop, oftewel tweedehands winkel, is dat alle producten fijn geprijsd zijn. Maar veel belangrijker: vaak winkelt u juist bewuster in de kringloopwinkel. Wist u dat mensen die tweedehands winkelen gemiddeld 28 kledingstukken minder in de kast hebben hangen? Op deze manier draagt u uw steentje bij aan het verminderen van die enorme berg afval.

De kringloopwinkel had vroeger een wat stoffig imago, maar tegenwoordig is tweedehands winkelen helemaal hip. Gelukkig maar, want in Capelle streven we naar een flinke vermindering van afval. Minder afval is namelijk nog beter voor het milieu dan afval recyclen. Tweedehands kopen bespaart grondstoffen, energie en dus het klimaat. Zo gaat een kledingstuk, bank of fiets nog een extra ronde mee. Zo heeft iemand anders er voordeel van en belandt het niet direct in de vuilnisbak. In Capelle zijn genoeg initiatieven die hierbij kunnen helpen. Dan zijn we goed circulair bezig!

Capelse kringloopwinkels

Een bijzonder kastje, leuk jurkje of authentiek servies: tweedehands is vaak de beste keuze. Het is uniek, goedkoper en meestal beter voor het milieu. Wilt u uw spullen een tweede leven geven of bent u op zoek naar unieke spullen voor een fijne prijs? Kringloopwinkels Het Goed, RataPlan en de Koopjeskelder weten er wel raad mee. Bij Romidoki aan de Meeuwensingel kunt u specifiek terecht voor tweedehands dames- en kinderkleding. Bij tweedehands winkelen denkt men vaak aan kleding, maar ook meubels kunt u tweedehands kopen. Wel eens op de website van GaafinHuis gekeken? Hier gaan ze voor nieuwerwets: unieke en ook handgemaakte meubels die voor een tweede en zelfs derde ronde meegaan.

Kringloopwinkel Het Goed

Kanaalweg 49, 2903 LR
Capelle aan den IJssel
Openingstijden: maandag t/m zaterdag: 10.00 tot 17.00 uur.

Kringloopwinkel RataPlan

Meeuwensingel 101, 2903 TE
Capelle aan den IJssel
Openingstijden: maandag t/m vrijdag: 09.00 tot 17.00 uur, zaterdag: 10.00 tot 17.00 uur, zondag: 12.00 tot 17.00 uur.

Koopjeskelder

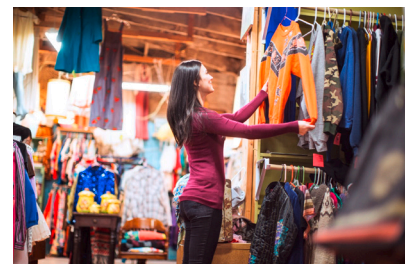
De Baronie, 2904 XG Capelle aan den IJssel
Openingstijden: woensdag: 13.00 tot 15.00 uur, vrijdag: 11.00 tot 14.30 uur.

Romidoki

Meeuwensingel 7-C, 2903 TA
Capelle aan den IJssel
Openingstijden: dinsdag t/m donderdag van 10.00 tot 15.00 uur

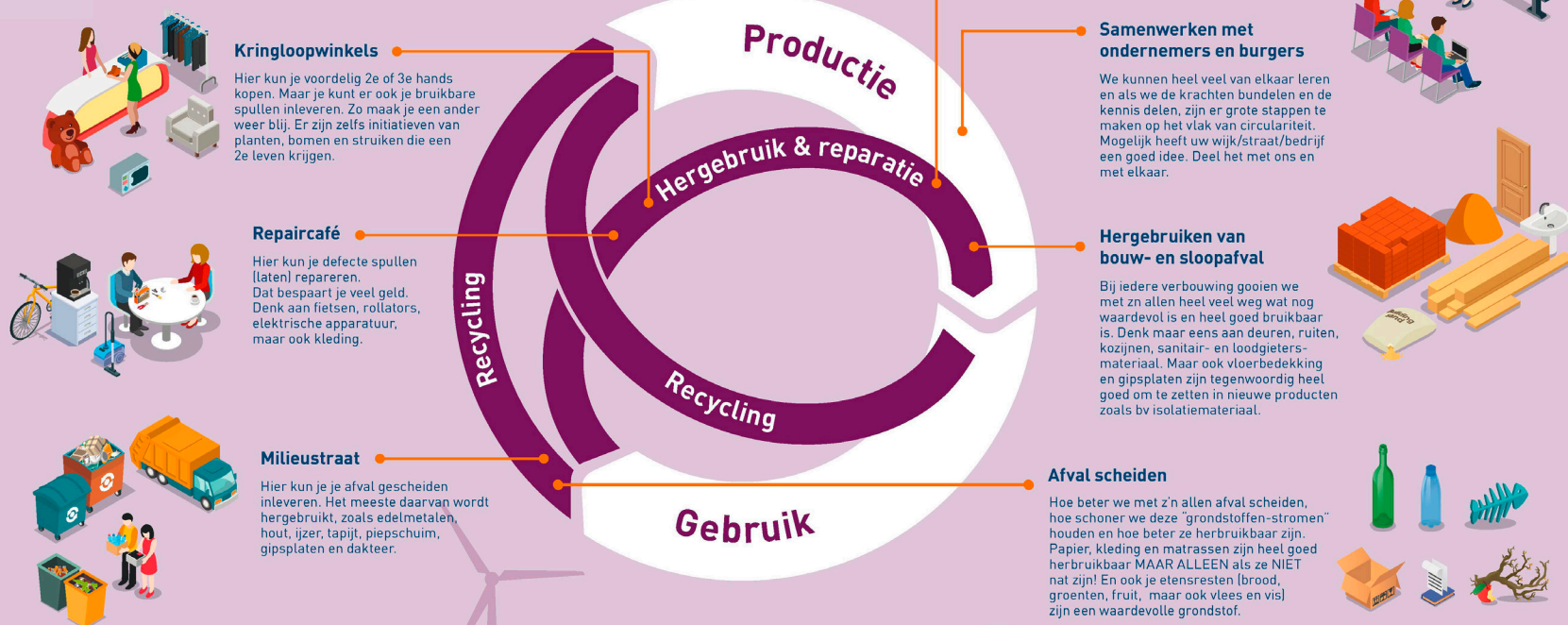
GaafinHuis

Kompasstraat 32E, 2901 AM
Capelle aan den IJssel
Openingstijden: op afspraak, winkelen via de website: www.gaafinhuis.nl



Wat is circulaire economie?

In een circulaire economie bestaat geen afval meer. Alles wat we nu afval noemen, wordt in een circulaire wereld opnieuw gebruikt. Afval wordt een grondstof voor nieuwe producten. Hierdoor verspillen we minder en putten we de aarde minder uit. Zo is de cirkel van circulariteit rond. We besparen grondstoffen en energie en zijn goed bezig voor het milieu en voor de portemonnee.



Is de gemeente Capelle aan den IJssel al circulair?

- In Capelle hergebruiken we heel veel stoeptegels, straatstenen en asfalt in de wegenbouw
- Op kantoor gebruiken we zo min mogelijk papier in ons werk en bij presentaties
- We gebruiken steeds meer organische/natuurlijke materialen zoals hout, bamboe of bioplastics
- Plastic uit het Capelse afval wordt deels gebruikt om straatmeubilair van te maken
- En steeds vaker zijn onze inkoop en aanbestedingen circulair. Waarbij we al voordat we iets aanschaffen of uitbesteden nadenken over wat we doen als het eind van de levensduur is bereikt.

Heeft u ook een mooi Capels voorbeeld van circulair ondernemen of circulair gedrag, laat het ons dan weten via duurzaam@capelleaandenijssel.nl

Wilt u meer weten over wat circulaire economie is, google dan eens op: Nederland circulair in 2050, circulair ondernemen, of duurzaamcapelle.nl www.versnellingshuisce.nl

Speelgoed lenen bij de speel-o-theek: handig en duurzaam

Een speel-o-theek is voor speelgoed, wat een bibliotheek doet met boeken. U leent hier speelgoed voor kinderen van 0 tot 12 jaar. De afvalberg met speelgoed blijft zo beperkt: samen spelen is samen delen!

Alle Capelse kinderen, (groot)ouders en oppassers zijn van harte welkom om speelgoed te lenen bij speel-o-theek Berend Botje aan De Linie 5B. Maar ook gastouders, scholen, buurt- en wijkcentra en verzorgingshuizen weten de speel-o-theek te vinden.

Het lidmaatschap kost inmiddels € 17,50 per jaar, daarnaast betaalt u een klein bedrag voor het speelgoeditem dat u leent. Wordt u later in het jaar lid, dan betaalt u het evenredige deel van het lidmaatschap tot en met 31 december van het jaar. Heeft u een Rotterdampas of bent u lid van de bibliotheek? Dan krijgt u korting op het lidmaatschap. Bent u

als gezin of grootouder(s) aangesloten bij de Voedselbank, dan heeft u een gratis lidmaatschap en betaalt u voor het speelgoed ook geen leengeld.

Lid worden: redenen genoeg!

- Altijd speelgoed in huis dat aansluit bij de ontwikkeling van uw kind. Spelen is ontdekken, oefenen en fantaseren.
- Ook voor opa's en oma's is het een uitkomst. Komen de kleinkinderen op bezoek, dan is er altijd 'nieuw' speelgoed bij de hand.
- Goed voor de portemonnee. Want nu probeert u eerst speelgoed uit. Zo ontdekt u wat uw kind écht leuk vindt en kunt u het altijd nog kopen.
- Duurzaam en goed voor het milieu. Uitpuilende kasten en speelgoed wegdoen omdat het niet (meer) wordt gebruikt is voorgoed verleden tijd.



Locatie

De speel-o-theek is te vinden in de wijk Oostgaarde, dichtbij metrostation en winkelcentrum de Terp, in Het huis van de wijk Oostgaarde op de begane grond. De bus stopt voor de deur en er is ruime gratis parkeergelegenheid achter de speel-o-theek.

Adres

Speel-o-theek Berend Botje
De Linie 5B
2905 AX Capelle aan den IJssel

Telefoon: 010-4518719 (alleen tijdens openingstijden)
Email: info@spelenbijberendbotje.nl

Openingstijden

Dinsdagochtend 09:00 – 11:00 uur
Dinsdagmiddag 15:30 – 17:00 uur
Woensdagmiddag 13:00 – 15:00 uur
Donderdagochtend 09:00 – 11:00 uur
Donderdagavond 19:00 – 20:00 uur (gesloten tijdens schoolvakanties)

Kijk voor meer informatie op www.spelenbijberendbotje.nl

Capellenaren aan het woord

In iedere editie van de Capelse Courant leggen we een stelling voor aan drie Capellenaren. Deze keer een stelling die aansluit bij het thema 'Voorkom afval'.



“Er zijn genoeg kringloopinitiatieven in Capelle”

Newroz Guclu

Woont in de wijk Oostgaarde en is sinds 2018 voorzitter van de Capelse Jongerenraad (CJR). Newroz wil graag de stem van Capelse jongeren vertegenwoordigen en meebeoordelen over onderwerpen die voor hen van belang zijn.

“In Capelle aan den IJssel kennen we drie kringloopwinkels. Als je dit vergelijkt met andere gemeenten zoals Rotterdam, dan mag je zeker zeggen dat Capelle er voldoende heeft. Of hier ook voldoende gebruik van gemaakt wordt durf ik niet te zeggen. Zelf kom ik er zelden maar vind het zeker een goed initiatief. Capelle biedt via de winkels hulp aan mensen die het minder hebben. Hierdoor kunnen ze op hun gemak voor veel minder geld aan producten komen waar je in de winkel veel meer aan kwijt bent. Andere mensen blazen producten graag een tweede leven in. Een mooi verouderd beeldje kopen en deze opnieuw beschilderen bijvoorbeeld. Of kleding die nog in prima staat is bekladden met verf en er een vintage dingetje van maken. Juist door creatief te denken kan je hele mooie dingen maken en er je eigen 'touch' aan geven. Veel jongeren maken steeds meer gebruik van tweedehands goederen. Dit is ook een stukje bewustwording doordat dit vaker onder de aandacht gebracht wordt. Ook voor jongeren is het dus vaak prima om een tweedehands spijkerjasje om te toveren en zelf ermee aan de slag te gaan en de schaar erin te steken. Zo ben je en creatief bezig, én recycle je en kun je bewust nadenken over de schade die je aanricht als je ditzelfde jasje nieuw in de winkel zou aanschaffen. En natuurlijk een heel belangrijk onderwerp: de portemonnee van jongeren. Goedkoop en zelf aan de slag om je eigen kleding te ontwerpen. Dat valt in de smaak!”

Alida Vreden-Cyrus

Woont in de wijk Scholleveaar en is medeoprichter en voormalig voorzitter van de Ondernemersvereniging ZZP Capelle. Daarnaast is zij op dit moment voorzitter van stichting Themater.

“Ik doneer regelmatig mijn spullen aan de kringloopwinkel in Capelle aan den IJssel. Ik vind het mooi om te zien dat de spullen een tweede leven krijgen. De speel-o-theek en de kringloopwinkels zijn voldoende aanwezig in Capelle. Ze zijn van belang voor de Capelse samenleving. Ik vraag me regelmatig af of ze voldoende gesteund worden of dat ze vanuit eigen middelen blijven bestaan. Zorgen voor een duurzame samenleving is een taak voor ons allemaal. Ik denk dat we daar met z'n allen hard aan kunnen werken. Dat houdt meer in dan zorgen voor voldoende initiatieven in Capelle. Dat wil zeggen dat we de bewustwording van het belang van deze initiatieven benadrukken en nadenken over een duurzame toekomst. Dat gaat wat mij betreft verder dan de aanwezigheid van voorzieningen. Ik zou eerder de dialoog hierover in de stad terug willen zien. Vragen die wat mij betreft van belang zijn gaan over de impact van de kringloopwinkel en hoe kunnen we er gezamenlijk voor zorgen dat de speel-o-theek in het straatbeeld blijft bestaan. Ook het gesprek over de toekomst wil ik graag voeren. Wat zijn de verwachtingen op de lange termijn? Je ziet dat steeds meer mensen bezig zijn met consuminderen, denk aan de tiny houses bijvoorbeeld. Als we met z'n allen bewuster gaan leven en recyclen, waar staan we dan over een aantal jaar met initiatieven zoals bijvoorbeeld de kringloopwinkel?”

Paul van Gink

Woont in de wijk Scholleveaar en is secretaris van WOP Scholleveaar en de Katholieke Bond van Ouderen (KBO) Capelle aan den IJssel. Daarnaast is hij Voorzitter Cliëntenraad Gezondheidscentrum Spoorlaan.

“Ook in Capelle weet het vaste publiek de kringloopwinkels inmiddels weer te vinden. Toch komt het kringloopgebeuren niet echt van de Capelse grond merk ik. Veel mensen hebben vraagtekens bij de herkomst van de aangeboden artikelen, hebben angst voor de kwaliteit van 'andermans ellende' en missen een gevoel van garantie en service. Emoties zijn belangrijk in het aankoopproces, weet de winkelier. Grote winkelketens gaan er bewust en professioneel mee om. De huidige kringloopwinkels stralen niet echt winkelplezier uit, ik kom altijd een beetje somber naar buiten, depri van het aanbod en de inrichting van de winkel. Is de kringloop van eerder gebruikte mobiele telefoons of pc's inmiddels landelijk professioneel opgezet, de lokale kringloop van huishoudelijke apparaten, kleding, bankstellen, potten en pannen loopt niet echt warm bij het winkelende publiek. In Capelle hebben we gelukkig weer het Repair café om eigen defecte artikelen te laten repareren. Dat gaat snel en speelt goed in op het spaarzame karakter van veel inwoners. Ook dat op de gemeentewerf in te leveren elektronische apparatuur apart kan worden gezet voor een tweede bestaan via recycling is een goed initiatief. Men is begonnen met het thuis ophalen van kansrijke producten. Dat moet gewoon doorgaan. De wil om nog goede spullen in te leveren is er immers best, de animo om te kopen moet nog worden versterkt naar boven. Hoe? Geef alles in het leven een tweede kans, geef het vooral een nieuw begin!”

Ophaalservice aan huis

VOOR BOEKEN, KLEINE ELEKTRISCHE APPARATEN, SPEELGOED EN TEXTIEL

Capellenaren in de wijken Schenkel, Capelle West, Fascinatio en 's-Gravenland kunnen hun oude boeken, kleine elektrische apparaten, speelgoed en textiel gratis thuis laten ophalen. Vaak verdwijnen deze spullen bij het restafval, terwijl deze afgedankte spullen nog prima kunnen worden hergebruikt of gerecycled.

De spullen worden aan huis opgehaald op een voor de bewoner geschikt moment. De opgehaalde spullen worden indien nodig gerepareerd en verkocht door kringloopwinkel Het Goed. Wat niet meer hergebruikt kan worden, gaat naar het afvalbrennstation in Capelle om aan te bieden voor recycling. Startup en milieuorganisatie Byewaste heeft een handige app ontwikkeld om een ophaalafspraak te maken.

Hoe werkt het?

Capellenaren uit de wijken Schenkel,

Capelle West, Fascinatio en 's-Gravenland hebben een informatiepakket ontvangen met daarin een sticker en een informatiefolder. Vervolgens kunnen zij de Byewaste-app (voor iOS en Android) gratis downloaden. Met behulp van deze app kan een afspraak gemaakt worden voor de afhaalservice aan huis. De spullen mogen in een eigen zak of doos waar de sticker opgeplakt kan worden. Vervolgens kan de bewoner de spullen op de ophaaldag voor zijn of haar deur plaatsen, zodat kringloopwinkel Het Goed de spullen kan ophalen. Thuisblijven is niet nodig.

Uitsluitend boeken, kleine elektrische apparaten, speelgoed en textiel kunnen met deze service worden opgehaald. Voor grote spullen en grofvuil kan men een grofvuilafspraak maken via Irado.

Over de samenwerking

Gemeente Capelle aan den IJssel en Irado werken samen met kringloopwinkel Het Goed en startup milieuorganisatie Byewaste om te voorkomen dat ook bruikbare kleine spullen in het restafval belanden. Spullen die hergebruikt, of op de juiste manier gerecycled kunnen worden zouden anders in de verbrandingsoven belanden. Door ze een tweede leven te geven winnen we grondstoffen terug en verminderen we de hoeveelheid restafval. Dat is winst voor het milieu!



Potjes en Deksel: boodschappen zonder verpakking

Het begon allemaal met een kerstcadeau: een boek over leven zonder afval. Dat leek Tessa en Anne wel wat. Maar al snel bleken de dagelijkse boodschappen een hindernis. Want of je nu groenten, noten, koek of rijst nodig hebt, veel producten zitten in een verpakking. En die verdwijnt vroeg of laat in de prullenbak. Dat het ook anders kan, laten Anne en Tessa nu zien met hun SRV-bus.

Hoe zijn jullie op het idee gekomen voor deze rijdende winkel?

"Voordat we deze bus hadden, waren we allebei met heel ander werk bezig", vertelt Tessa. "Ik ben fotograaf en werkte ook in de horeca. Anne werkte bij een groot bedrijf met schepen, in de planning en organisatie. Maar we wilden graag iets gaan doen met onze interesse voor duurzaamheid. En we zagen een gat in

de markt voor een winkel zonder afval." "Wij verkopen allerlei boodschappen: van rozijnen en pasta tot koek en kruiden", legt Anne uit. "Onze klanten nemen hun boodschappen mee in hun eigen bakjes, potten of bussen. Daardoor hoeven wij geen plastic of papier om de producten heen te doen. Dat scheelt een hoop afval en is heel duurzaam!"

Wat is het voordeel van een bus in plaats van een winkel op een vaste plek?

"Eerst wilden we een 'gewone' winkel beginnen, maar door corona veranderden we van gedachten", vertelt Tessa. "We besloten een bus om te bouwen tot SRV-wagen. En dat bevalt nog steeds goed. We zijn mobiel en kunnen onze plannen gemakkelijk aanpassen. Ook kunnen we met een bus dichtbij mensen komen, in de wijk. Daardoor hoeven zij niet met hun bakjes de hele stad door. Hebben ze een bakje te weinig bij zich? Dan schieten ze snel even hun huis in en zijn ze zo weer terug. Dat is heel makkelijk."

Anne: "Onze bus rijdt op groengas, een brandstof die voor weinig CO2-uitstoot zorgt. Dat maakt onze bus extra duurzaam. Mensen hoeven ook niet met hun eigen auto naar een vaste winkel toe te rijden."

Wat verkopen jullie allemaal?

"We verkopen veel verschillende producten", vertelt Anne. "Onder andere havermost, rijst, muesli, gemengde noten, abrikozen en pasta. We kopen alles in bij leveranciers die zich inzetten voor een betere wereld. Dus onze producten zijn biologisch en zo duurzaam en eerlijk mogelijk. Onze koffie is bijvoorbeeld ook fairtrade: alle mensen die eraan meewerken krijgen een eerlijk loon." "We letten erop dat alles toch betaalbaar blijft voor onze klanten", vult Tessa aan. "Want we willen goed eten voor iedereen bereikbaar houden. Qua prijs proberen we tussen de Albert Heijn en de Ekoplaza in te zitten. We merken dat onze klanten al gewend zijn om biologische boodschappen te halen, dat scheelt."

Wat zijn jullie ambities voor de toekomst?

"We hopen dat onze verkoop stijgt en dat we straks fulltime voor onze zaak kunnen werken. En mocht het heel goed gaan, dan willen we in de toekomst ook graag uitbreiden. Meerdere bussen, of toch een winkel ergens op een vaste plek, wie weet. We bekijken steeds wat er mogelijk is."

Bent u ook benieuwd naar de rijdende winkel zonder verpakkingen? Potjes en Deksel rijdt vaste routes door Capelle aan den IJssel. U vindt hun routes en hun producten op hun website: <https://www.potjesendeksel.nl>.



Tessa en Anne van Potjes en Deksel

Foto: Jan Kok

Energieloket

Wilt u nog meer circulaire oplossingen en Capelse initiatieven leren kennen, of meer informatie over duurzame mogelijkheden die goed zijn voor uw portemonnee en het milieu?

Kom dan een keer langs bij het Capelse Energieloket aan het Amnestyplein of kijk op www.duurzaamcapelle.nl

Colofon

Deze Capelse Courant is een uitgave van de gemeente Capelle aan den IJssel.

Redactie:

Afdeling BCO, unit Communicatie, woordvoering en kabinet

Fotografie:

Frank de Roo, Jan Kok, Guus Schoonwille

Contact:

Gemeente Capelle aan den IJssel
Postbus 70, 2900 AB Capelle aan den IJssel
telefoonnummer 14010
gemeente@capelleaandenijssel.nl
www.capelleaandenijssel.nl

